

المملكة العربية السعودية  
المركز الوطني لتنمية القطاع غير الربحي  
جمعية لمسات للمطلقات والأرامل وذويهم  
ترخيص رقم (1000586000)



مكة المكرمة – حي بطحاء قریش

## الخطة التشغيلية والبرامج لعام ٢٠٢٦

للمطلقات والأرامل وذويهم بمكة المكرمة

"نحن نعتز بخدمة المجتمع السعودي ونسعى دائماً لأن يعيش هذا الشعب الكريم حياة تليق به."

خادم الحرمين الشريفين  
الملك سلمان بن عبد العزيز آل سعود



"لن يهدأ لنا بال حتى نحقق حياة كريمة لكل  
مواطن في هذا الوطن."

ولي العهد رئيس مجلس الوزراء  
صاحب السمو الملكي  
الأمير محمد بن سلمان بن عبد العزيز آل سعود



## المقدمة

"بسم الله الرحمن الرحيم  
الحمد لله والصلاة والسلام على سيدنا محمد وعلى آله وصحبه أجمعين.

انطلاقاً من رسالة الجمعية وأهدافها الاستراتيجية في خدمة المستفيدين وتعزيز الأثر الاجتماعي المستدام، جاءت الخطة التشغيلية والبرامج لعام ٢٠٢٦ لتكون إطاراً عملياً يوجه أعمال الجمعية وبرامجها خلال العام، ويترجم التوجهات الاستراتيجية إلى مبادرات وأنشطة قابلة للتنفيذ والقياس. وتركز الخطة على تطوير جودة البرامج المقدمة، وتعزيز كفاءة التشغيل، وحسن استثمار الموارد البشرية والمالية، بما يحقق التكامل بين الإدارات المختلفة، ويرفع من مستوى الحوكمة والشفافية، ويضمن استدامة الأثر. كما راعت الخطة موازنة البرامج مع احتياجات الفئات المستفيدة، والالتزام بالأنظمة والتعليمات الصادرة من الجهات ذات العلاقة.

وتسعى الجمعية من خلال هذه الخطة إلى تحسين الأداء المؤسسي، وتوسيع نطاق الاستفادة من البرامج، وتعزيز الشراكات المجتمعية، مع اعتماد مؤشرات أداء واضحة لقياس النتائج وتحقيق المستهدفات، بما يسهم في تحقيق مستهدفات التنمية الوطنية ورؤية المملكة ٢٠٣٠.

## إدارة الجمعية



# عن الجمعية



# عن جمعية لمسات



- اسم البنك:  
مصرف الراجحي
- اسم الحساب:  
جمعية لمسات للمطلقات والأرامل وذويهم
- رقم الأيبان:  
(SA4180000458608011084156)

الحساب البنكي



- المنطقة: مكة المكرمة
- المدينة: مكة المكرمة
- الحي: حي بطحاء قريش
- الشارع: إبراهيم محمد الدميري
- رقم المبنى: (4230)
- الرقم الإضافي: (7739)
- الرمز البريدي: (24232)

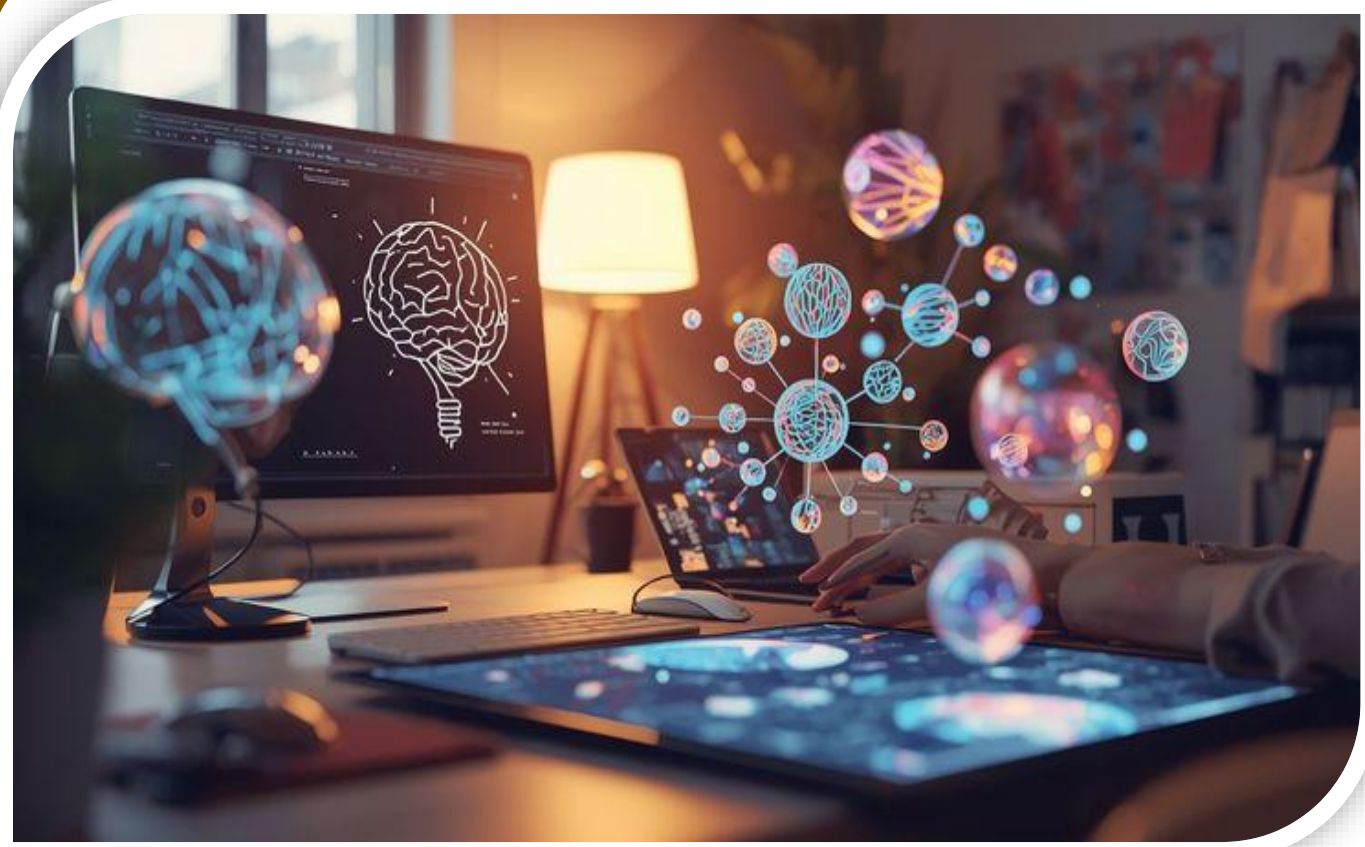
الموقع الجغرافي



- رقم التسجيل: (1000586000)
- تاريخ التسجيل: (2024-04-04)
- التصنيف الرئيسي:
  - المجموعة الرابعة
  - منظمات الخدمات الاجتماعية
  - خدمات الفئات الاجتماعية
  - منظمات خدمات الحماية الأسرية
- الجهة المشرفة فنياً:  
وزارة الموارد البشرية والتنمية الاجتماعية

التسجيل

# الرؤية والرسالة والهدف الاستراتيجي



## الرؤية والرسالة والهدف الاستراتيجي



جمعية تقدم الخدمات الاجتماعية للمطلقات والأرامل وذويهم، تساهم في تحقيق التنمية المستدامة والاكتفاء الذاتي لهن من خلال فريق خبير وبرامج نوعية وشراكات فاعلة

رسالتنا



تأهيل المطلقات والأرامل وذويهم نفسياً ومهاريّاً وعلمياً واجتماعياً ومالياً

أهدافنا



بناء منظومة مؤسسية تقدم برامج نوعية مستدامة للمطلقات والأرامل وذويهم

رؤيتنا

# أبرز عوامل النجاح في الجمعية.



## أبرز عوامل في الجمعية



فريق عمل مؤهل



وجود قاعدة بيانات دقيقة ومحدثة للمستفيدين



وضوح الرؤية والأهداف



الاختيار الصحيح للمستفيدين



الشراكة مع الجهات ذات العلاقة



الاعتماد على التكنولوجيا



تقييم الأثر



استدامة التمويل



التواصل الفعال مع المستفيدين

# الإطار الزماني والمكاني للجمعية



## معلومات الإطار والمكاني



**المنطقة:**

مكة المكرمة

**المدينة:**

مكة المكرمة

النطاق الجغرافي

# فريق عمل الجمعية



## وفريق عمل

### رئيس الجمعية

#### مدير البرامج والمشاريع

##### المسؤولية العامة:

تخطيط وتنفيذ ومتابعة البرامج والمشاريع بما يحقق الأثر الاجتماعي المستهدف.

##### أبرز المهام والواجبات:

- إعداد خطط البرامج والمشاريع وموازناتها.
- الإشراف على تنفيذ البرامج وفق الأهداف المعتمدة.
- متابعة مؤشرات الأداء وقياس الأثر.
- إعداد التقارير الفنية الدورية.
- التنسيق مع الجهات الداعمة والشركاء.
- تطوير البرامج وتحسين جودتها واستدامتها.

#### الشؤون المالية

##### المسؤولية العامة:

إدارة الموارد المالية للجمعية وضمان سلامة الصرف والالتزام بالأنظمة المالية.

##### أبرز المهام والواجبات:

- إعداد الميزانية السنوية ومتابعة تنفيذها.
- تسجيل الإيرادات والمصروفات وفق الأصول المحاسبية.
- إعداد التقارير المالية الدورية.
- متابعة التبرعات والمصروفات الخاصة بالبرامج.
- الالتزام بسياسات الصرف والمشتريات.
- التنسيق مع المراجع الخارجي والجهات الرقابية.

#### الشؤون الإدارية والموارد البشرية وحدة التطوع

##### المسؤولية العامة:

إدارة الموارد البشرية والشؤون الإدارية بما يضمن كفاءة الأداء واستقرار بيئة العمل.

##### أبرز المهام والواجبات:

- تنظيم شؤون الموظفين (التعيين، العقود، الإجازات، التقييم).
- إعداد الوصف الوظيفي وتحديثه.
- متابعة الحضور والانصراف والانضباط الوظيفي.
- تنفيذ خطط التدريب والتطوير الوظيفي.
- إدارة المراسلات والسجلات الإدارية.
- تطبيق سياسات الموارد البشرية المعتمدة.

#### باحثة اجتماعي

##### المسؤولية العامة:

تقييم أوضاع المستفيدين الاجتماعية والاقتصادية لتحديد مدى استحقاقهم للدعم. استقبال المستفيدين، تقديم المعلومات، ومساعدتهم في تقديم طلباتهم

##### أبرز المهام والواجبات:

- جمع البيانات
- إجراء الدراسات الميدانية الاجتماعية
- تحليل استحقاق الدعم
- رفع التقارير الدورية للإدارة
- الاستقبال والتوجيه
- إدارة الطلبات
- الرد على الاستفسارات
- حل المشكلات الأولية
- إدارة قاعدة البيانات
- التنسيق مع الفرق الأخرى
- رفع التقارير الدورية للإدارة

#### المدير التنفيذي

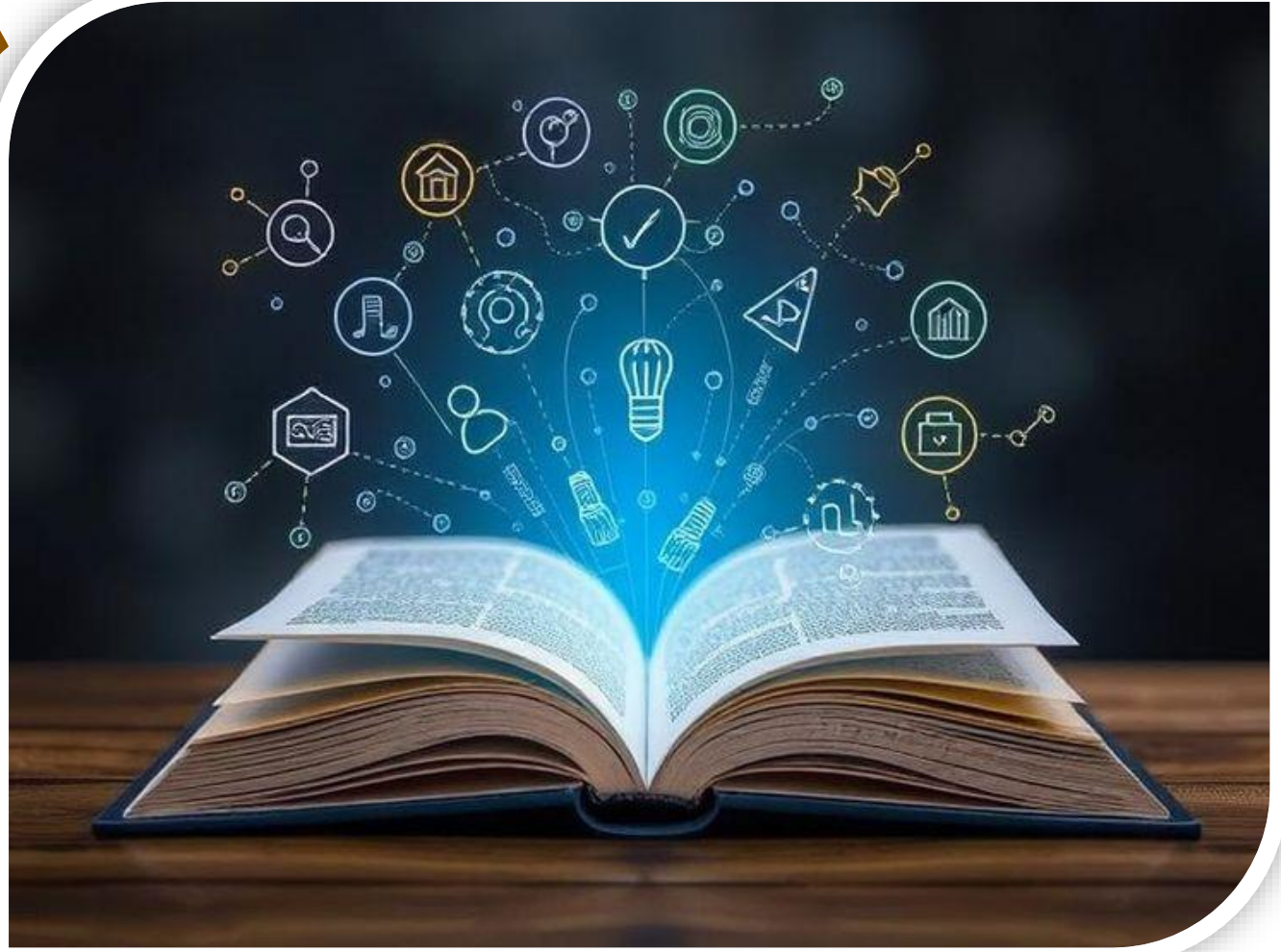
##### المسؤولية العامة:

قيادة أعمال الجمعية والإشراف على تنفيذ الخطط الاستراتيجية والتشغيلية، وضمان تحقيق أهداف الجمعية وفق الأنظمة واللوائح المعتمدة.

##### أبرز المهام والواجبات:

- الإشراف العام على جميع إدارات ووحدات الجمعية.
- تنفيذ قرارات مجلس الإدارة ورفع التقارير الدورية له.
- إعداد الخطط التشغيلية ومتابعة مؤشرات الأداء.
- تمثيل الجمعية أمام الجهات الرسمية والخاصة.
- اعتماد السياسات والإجراءات الداخلية.
- ضمان الالتزام بالحوكمة والأنظمة ذات العلاقة.

# الخطة التشغيلية لعام ٢٠٢٦



## الخطة التشغيلية لعام ٢٠٢٦

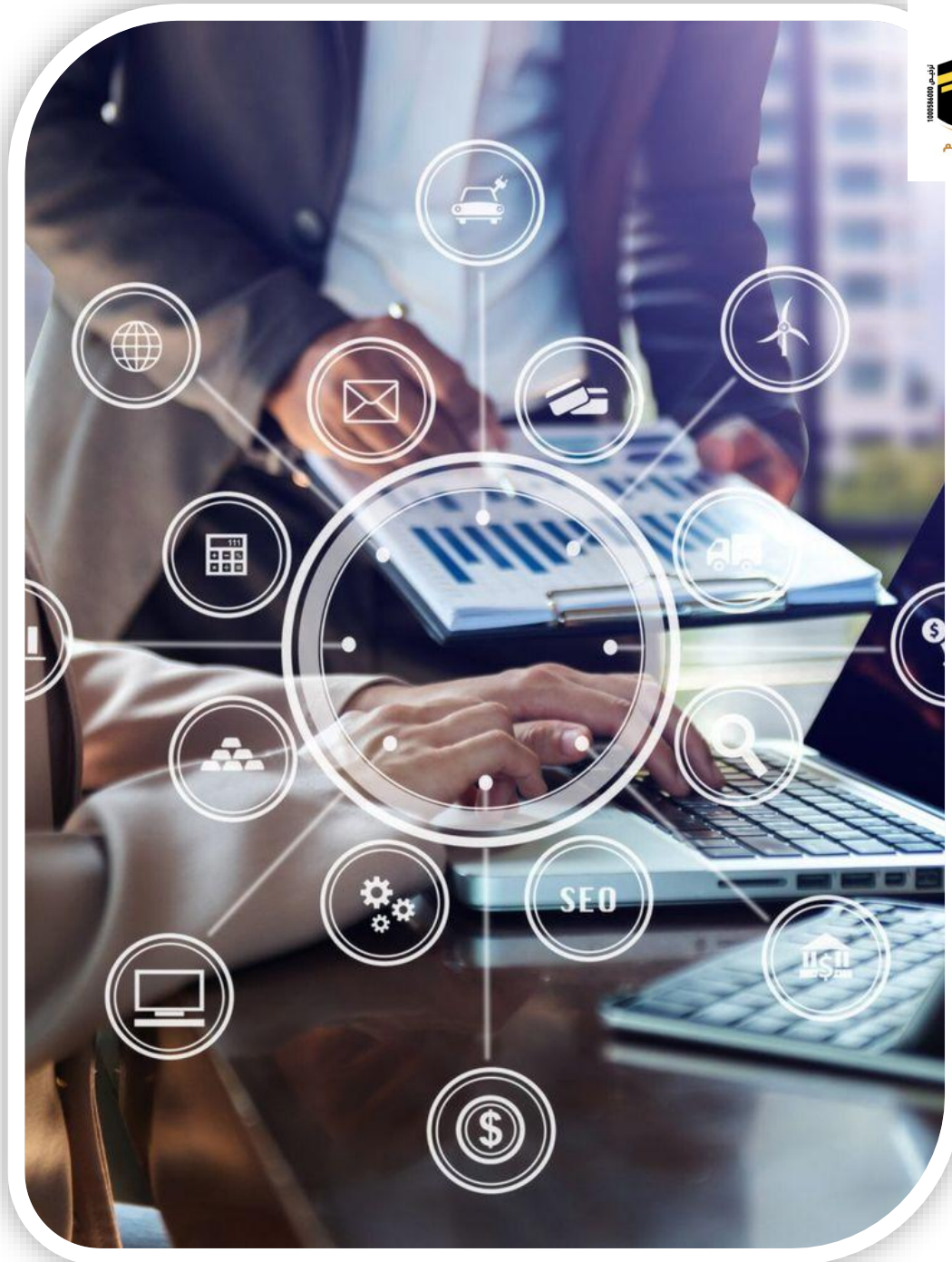
م	اسم الهدف التشغيلي	الزمن		المسؤول	التكلفة	المؤشر	المستهدف
		من	الى				
1	الحصول على مبنى وقفي	1	12	المدير التنفيذي	3000000	نسبة الإنجاز	100% : 80%
2	عقد شراكات فاعله	1	6		_____	عدد الشركات الفاعلة	10
3	إعداد وتنفيذ سجل المخاطر	1	12		_____	نسبة تنفيذ السجل	50%
4	التعاقد مع مستشارين وخبراء لتطوير أداء الموظفين والجمعية.	1	6		5000	عدد المستشارين والخبراء	3
5	مراجعة تطوير السياسات والأدلة	1	6		_____	عدد الأدلة والسياسات المطورة	
6	الاتصال والتواصل الفعال مع مجلس الإدارة	1	12		_____	نسبة التطوير	75%
7	مراجعة وتطوير الخطة الاستراتيجية نهاية العام	10	12		_____	نسبة التطوير	15%
8	مراجعة وتطوير الخطة التشغيلية شهرياً	1	12		6000	عدد مرات المراجعة	11
9	تنفيذ مقارنة مرجعية مع جهات مماثلة	4	12		_____	عدد الجهات	2

١٠,٠٠٠	عدد المتابعين	50000	الاتصال المؤسسي	12	1	تفعيل منصات التواصل الاجتماعي	10
٦	عدد المقترحات المنفذة	5000		12	1	بناء السمعة المؤسسية وتكوين صورة ذهنية قوية للجمعية	11
2	عدد الوظائف المسكنة	_____	الشؤون الإدارية والموارد البشرية	3	1	إعادة الهيكلة وتسكين الوظائف الشاغرة	12
الدورات ٤ والساعات ٥٠	عدد الدورات التدريبية وعدد الساعات التطويرية	10000		10	1	تدريب وتطوير الموظفين	13
٤	عدد المعايير المطبقة	6000		12	7	تطبيق معايير التميز المؤسسي	14
٣٠%	نسبة التطوير	_____		12	1	تطوير الجانب التقني	15
70%	نسبة انجاز الدليل	_____		12	1	بناء دليل الموارد البشرية.	16
١٠	عدد المحفزات	6000		6	1	توفير بيئة جاذبة ومحفزة للموظفات	17
٩٥% : ١٠٠%	نسبة الحوكمة	7000		5	1	بناء نظام حوكمة وفق معايير الوزارة و تطبيق فعال لنظام الحوكمة	18
100%	نسبة الإنجاز	2000		5	1	إغلاق وأرشفة الخطة التشغيلية لعام ٢٠٢٥	19
٨٠%	نسبة اكتمال الدليل	_____		6	4	إعداد دليل إجراءات العمل	20

3مليون ريال	قيمة العوائد الماليه عدد مصادر الدخل	200000	الشؤون المالية	12	1	تنمية الموارد المالية	21
6مصادر				6	1	افتتاح مكاتب تعريفية	22
2مكاتب	عدد المكاتب	٢ مليون		6	1	بناء منظومة تسويقية اعلاميه	23
50%:80%	نسبة البناء	_____		3	1	وضع موازنة مالية تقديرية	24
100%	نسبة الانجاز	_____		3	1	التعاقد مع مكتب محاسب قانوني	25
100%	نسبة الانجاز	7000		3	1	اعتماد الميزانية الختامية والقوائم المالية من مكتب محاسب قانوني	26
100%	نسبة الانجاز	_____		3	1	اعتماد برنامج محاسبي مناسب للجمعية	27
100%	نسبة الانجاز	_____		12	1	افتتاح مشاريع استثمارية و استثمار منصات وفرص التبرع وتسويقها	28
2	عدد المشاريع	100000		11	1	تنويع المنتجات التسويقية في المتجر الالكتروني للجمعية	29
4	عدد الفرص	—		12	1	الحصول على المنح والدعم الوزاري	30
1	عدد المنتجات	—		12	1	استهداف رجال الأعمال وأقسام المسؤولية المجتمعية في الشركات	31
100.000	عائد مالي	_____					

17	عدد المشاريع المرفوعة	**	مدير برامج ومشاريع	12	1	رفع مشاريع للجهات المالية وفاعلين الخير	32
17	عدد المشاريع	—		3	1	تصميم مشاريع تنموية مقدمة إلى الجهات المانحة.	33
70%	نسبة معرفة الاحتياج	—		9	1	دراسة احتياجات الفئة المستهدفة وفق منهجيات علمية	34
95%	نسبة الرضا	—		12	1	قياس رضا المستفيدين من البرامج والمشاريع	35
22	عدد المشاريع	—		12	11	تصميم مسودة خطة برامج ومشاريع العام القادم	36
2000 مستفيدة	عدد المستفيدات	—		12	1	انشاء قاعدة بيانات للمستفيدات	37
17	عدد البرامج والمشاريع	—		12	1	تنفيذ برامج ومشاريع عام ٢٠٢٦	38
3	عدد متطلبات الخدمات المساندة	300000		6	1	تطوير الخدمات المساندة	39
50	عدد الفرص التطوعية	—	التطوع	12	1	تفعيل منصة التطوع	40
150	عدد المتطوعين	—		12	1	بناء فريق تطوعي	41

# خطة البرنامج



## خطة البرامج والمشاريع لعام ٢٠٢٦

اسم المشروع	وصف المشروع	زمن التنفيذ	تكلفة المشروع	الفئة المستفيدة	العدد التقديري للمستفيدة
نطعمهم ( السلة الغذائية )	تقديم سلال غذائية متكاملة أو دعم غذائي مباشر للأسر المحتاجة بما يحقق الاستقرار الغذائي ويخفف الأعباء المعيشية.	طوال العام	200000	المطلقات والأرامل	850
فطوري وسحوري (السلة الرمضانية)	برنامج موسمي يهدف إلى تقديم وجبات إفطار وسحور جاهزة أو سلال غذائية مخصصة لشهر رمضان، تُقدّم للأرامل والمطلقات وذويهم بما يضمن توفير احتياجاتهم الغذائية اليومية خلال الشهر الفضيل.	شهر رمضان	200000	المطلقات والأرامل	500
إفطار صائم	تقديم وجبات إفطار جاهزة أو قسائم/سلال غذائية مخصصة للإفطار للصائمين من الأسر المحتاجة، بما يساهم في تحقيق الاستقرار الغذائي خلال شهر رمضان المبارك ويخفف من الأعباء المعيشية.	شهر رمضان	250000	المطلقات والأرامل	10000
جمي لمسات للمعنفين والمعنفات	برنامج يُعنى بتقديم الحماية والدعم الشامل للمعنفين والمعنفات، من خلال خدمات الإرشاد النفسي والاجتماعي، والتوجيه، وربط الحالات بالجهات ذات العلاقة، بما يضمن سلامتهم النفسية والاجتماعية ويساعدهم على التعافي وبناء حياة أكثر استقراراً.	طوال العام	500000	المطلقات والأرامل	200
ميثاق زواج الأرامل والمطلقات	برنامج توعوي إرشادي يهدف إلى إعداد الأرامل والمطلقات المقبلات على الزواج من خلال التعريف بميثاق أسري يوضح الحقوق والواجبات، ويعزز الوعي بأهمية التفاهم والمسؤولية المشتركة، بما يساهم في بناء أسر مستقرة وأمنة.	طوال العام	150000	المطلقات والأرامل	200
ديوانية دفء ٢	برنامج توعوي قيمى يُنفذ من خلال لقاءات حضورية وعن بُعد، يهدف إلى رفع مستوى الوعي وبناء القيم الإيجابية لدى المطلقات والأرامل، عبر جلسات حوارية وتنقيفية يقدمها مختصون، تساهم في الدعم النفسي والاجتماعي وتعزيز جودة الحياة.	طوال العام	50000	المطلقات والأرامل	1000

## خطة البرامج والمشاريع لعام ٢٠٢٦

100	المطلقات والأرامل	100000	طوال العام	برنامج تثقيفي توعوي يهدف إلى تقديم جلسات تثقيف وتوعية متخصصة (نفسية، اجتماعية، أسرية) يقدمها مختصون مؤهلون، تُنفذ حضورياً أو عن بُعد، لتمكين المستفيدين من فهم التحديات التي يواجهونها، وتعزيز وعيهم بالحلول العملية التي تساهم في تحقيق الاستقرار النفسي والأسري.	امان وتمكين	7
300	المطلقات والأرامل	500000	طوال العام	برنامج يهدف لتقديم سلسلة من الورش التدريبية والتوعوية لتعزيز مهاراتهم في المجالات النفسية والاجتماعية والمهنية	بداية (من الحلم الى الإنجاز)	8
300	لذوي المطلقات والأرامل	150000	عيد الفطر والأضحى	برنامج موسمي يهدف إلى تقديم هدايا العيد أو كسوة العيد أو دعم نقدي للأرامل والمطلقات وذويهم، بما يساهم في مشاركة فرحة العيد وتحقيق الاستقرار النفسي والاجتماعي للأسر المستفيدة.	من العائدين	9
700	المطلقات والأرامل	2000000	طوال العام	برنامج يهدف إلى تقديم دعم عاجل مالي وعيني للأسر المحتاجة لمساعدتهم على تجاوز الأزمات الطارئة، ويشمل ذلك سداد الإيجار، وسداد فواتير الكهرباء، وترميم المنازل المتضررة، وتوفير الأجهزة الأساسية، بما يخفف الأعباء المعيشية ويعيد للأسر قدرتها على تلبية احتياجاتها الأساسية، ويتم تنفيذ البرنامج على الأسر المسجلة رسمياً لدى الجمعية وفق الأنظمة والضوابط المعتمدة.	تفريج كربة	10
300	المطلقات والأرامل	300000	طوال العام	برنامج يهدف إلى تقديم كفالة مالية دورية للأرامل وذويهم لضمان قدرتهم على تغطية الاحتياجات الأساسية مثل الغذاء، التعليم، والسكن، بما يعزز الاستقرار الأسري والاجتماعي.	كفالة الأرملة وذويهم	11
300	المطلقات والمعنفات	300000	طوال العام	برنامج يهدف إلى احتواء الأسر المستفيدة من المطلقات والأرامل والمعنفات وذويهم، من خلال تقديم مساعدات مالية وعينية تُساهم في تلبية احتياجاتهم الأساسية وتحقيق الاستقرار المعيشي، ويتم تنفيذ البرنامج على الأسر المسجلة رسمياً لدى الجمعية وفق الأنظمة والضوابط المعتمدة.	احتواء لكفالة المطلقة والمعنفه	12
200	المطلقات والأرامل	600000	طوال العام	برنامج يركز على تقديم المساعدات العاجلة للحالات الإنسانية المستحقة، سواء كان الدعم نقدياً أو عينيّاً أو خدمياً، بما يضمن تلبية احتياجاتهم الأساسية وتخفيف الأعباء الناتجة عن الأزمات الطارئة.	حالات إنسانية	13

## خطة البرامج والمشاريع لعام ٢٠٢٦

14	سقيا الماء	برنامج يهدف إلى توزيع مياه الشرب أو تجهيز مصادر مياه نظيفة للأسر المحتاجة، لضمان حصولهم على احتياجاتهم الأساسية اليومية من المياه وتقليل المخاطر الصحية الناتجة عن نقص المياه.	طوال العام	2500000	المطلقات والأرامل	650
15	وقفة لترميم منازل المطلقات والأرامل	مشروع يهدف إلى ترميم وتأهيل منازل المطلقات والأرامل من الأسر المستفيدة، من خلال تحسين البنية الأساسية للمسكن ومعالجة الأعطال الضرورية، بما يضمن توفير بيئة سكنية آمنة وصحية تحفظ كرامتهن وتساهم في استقرارهن المعيشي، وذلك وفق احتياج كل حالة والأنظمة المعتمدة لدى الجمعية.	طوال العام	500000	المطلقات والأرامل	50
16	علمني ( الحقيبة المدرسية )	برنامج يهدف إلى توفير الحقيبة التعليمية للطالبات من أبناء وبنات المطلقات والأرامل من الأسر المستفيدة، بما تحتويه من مستلزمات دراسية أساسية، دعماً لمسيرتهن التعليمية وتخفيفاً للأعباء المالية عن أسرهم، وتمكينهم من مواصلة التعليم في بيئة مناسبة.	طوال العام	250000	لذوي المطلقات والأرامل	400

# قنوات التواصل



## قنوات التواصل



معلومات  
الحساب البنكي للجمعية

مصرف الراجحي  
جمعية لمسات للمطلقات والأرامل وذويهم  
SA4180000458608011084156



الموقع  
الجغرافي للجمعية

مكة المكرمة  
حي بطحاء قريش  
بجاني مسجد خديجة بنت خويلد



للتواصل  
مع الجمعية

0507142560  
الإدارة: lmsat.586000@gmail.com  
تنمية الموارد: lamsat.dfr@gmail.com  
الموقع الإلكتروني: <https://www.lmsat.org.sa/>



للتواصل  
مع مديرة الجمعية

0533143508  
mrgr10@outlook.sa



المدير  
التنفيذي

الأستاذة  
مريم عبيد الغريبي